

TUTORIA 7

Materials

LA VALENCIANOTA

EXPRESSIÓ ESCRITA


ERRADES HABITUALS I

A continuació, analitzarem algunes de les errades més habituals que solen aparèixer en les proves de certificació en l'expressió escrita. Ens centrarem en quatre aspectes fonamentals per a construir un text eficaç i ben resultat: l'adequació, la coherència, la cohesió i la precisió lèxica. L'objectiu no és només identificar què falla, sinó entendre per què determinades tries lingüístiques o discursives poden perjudicar la qualitat global del text i, en conseqüència, la puntuació final. A partir d'exemples concrets, veurem quins errors es repeteixen amb més freqüència i com es poden corregir per a aconseguir textos més clars, adequats i precisos.


1. ADEQUACIÓ

L'adequació és la capacitat d'ajustar el text a la situació comunicativa plantejada. Això vol dir tindre en compte el tipus de text, el destinatari, la intenció comunicativa i el registre més convenient en cada cas. En les proves de certificació, per tant, no n'hi ha prou amb escriure correctament: cal respondre a l'encàrrec amb un text que s'adapte al format demanat i que resulte coherent amb el context. Moltes errades d'adequació tenen a veure, precisament, amb un to inadequat, amb fórmules massa genèriques o amb una manca d'ajust al lector i a l'objectiu del text.


FRAGMENTS PREFABRICATS O MASSA GENÈRICS

 *Per a aconseguir un aprenentatge de qualitat per a tothom és cabdal treballar tots en la mateixa direcció. Aquest és un tema important i actual, atés que el treball conjunt entre famílies, alumnat i docents és definitiu. A continuació, presentaré fil per randa alguns qüestions substancials amb aquest assumpte.*

Per a evitar aquest error, cal procurar que cada part del text estiga realment vinculada al tema i a la intenció comunicativa. En lloc d'usar fórmules comodí, convé buscar expressions més clares, concretes i directament relacionades amb allò que es vol dir. Un bon text no ha de sonar memoritzat, sinó ajustat, natural i específic.

 *Per a garantir una educació de qualitat, és fonamental que famílies, alumnat i docents treballen de manera coordinada. La col·laboració entre tots aquests agents influeix directament en el procés d'aprenentatge i en els resultats educatius. Per això, cal analitzar quins factors afavoreixen aquesta cooperació i quines dificultats poden entorpir-la.*

REGISTRE POC FORMAL

 *• Considere que aquesta norma és una xorrada i que no resol el problema de veritat.*
• L'alumnat arriba un poc apardalat i no s'entera de res.
• Els usuaris hem tingut un problemeta amb la plataforma.
• Espere que m'ho solucioneu prompte, a vore si esta setmana queda arreglat.
• La reunió va ser un rotllo i no va servir per a quasi res.
• Només volia comentar-vos una coseta sobre el servei.

En textos formals, com ara una carta, una reclamació o un escrit d'opinió de registre estàndard, cal evitar paraules massa col·loquials, diminutius innecessaris o expressions pròpies de la conversa informal, perquè transmeten poca serietat i desajusten el registre.



- Considere que aquesta norma és poc adequada i que no resol el problema de fons.
- Una part de l'alumnat arriba desorientat i li costa seguir el ritme de la sessió.
- Els usuaris hem detectat una incidència en la plataforma.
- Espere que aquesta situació es resolga al més prompte possible.
- La reunió va resultar poc profitosa i no va permetre avançar en els aspectes previstos.
- M'agradaria traslladar-los una observació sobre el servei.

ADEQUACIÓ A LA INTENCIÓ COMUNICATIVA



Actualment, l'ús de les xarxes socials entre els adolescents és un tema realment preocupant i, sens dubte, un dels grans problemes de la societat actual. És evident que molts joves en fan un ús excessiu i irresponsable, cosa que té conseqüències molt negatives en la seua vida personal i acadèmica. Personalment, considere que les famílies haurien de controlar molt més aquesta situació, perquè el problema és cada vegada més greu i no es pot continuar ignorant. (TEXT EXPOSITIU).

Cal ajustar el text a la intenció comunicativa que demana l'enunciat. Açò passa, per exemple, quan un text expositiu es redacta amb massa opinió i massa valoracions personals, o, al contrari, quan un text argumentatiu o d'opinió resulta massa neutre i massa descriptiu.



Actualment, l'ús de les xarxes socials forma part de la vida quotidiana de molts adolescents i té una incidència notable en la manera com es relacionen, s'informen i ocupen el temps lliure. Aquest ús pot tindre efectes diversos en l'àmbit personal i acadèmic, especialment quan es produeix de manera intensa o sense supervisió. Per això, es tracta d'una qüestió que ha despertat l'interés de famílies, docents i especialistes, que n'analitzen tant els avantatges com els possibles riscos.

CANVIS DE TRACTAMENT



*Senyor,
Li escric per a traslladar-te la meua preocupació pel funcionament del servei de menjador. Considere que hauríeu de revisar alguns aspectes de l'organització, ja que, si continues actuant d'aquesta manera, moltes famílies es queixaran.*

En aquest fragment, es barregen diverses formes de tractament: Li escric, traslladar-te, hauríeu i continues. El resultat és un text inadequat, perquè no manté una relació estable amb el destinatari.



*Senyor,
Li escric per a traslladar-li la meua preocupació pel funcionament del servei de menjador. Considere que hauria de revisar alguns aspectes de l'organització, ja que, si aquesta situació es manté, moltes famílies podrien presentar queixes.*

TRETS DE LES TIPOLOGIES

Una altra errada habitual d'adequació és no respectar els trets formals bàsics del tipus de text que es demana. En les proves de certificació, no n'hi ha prou amb parlar del tema: cal presentar el text amb les convencions pròpies del gènere. Quan aquests elements falten o es fan servir de manera inadequada, el text perd adequació encara que el contingut siga acceptable.




- començar un article amb "Estimats lectors"
- no posar salutació ni comiat en una carta o correu formal
- no identificar l'autoria quan el gènere ho demana
- redactar una carta formal sense cap marca externa que la faça recognoscible com a carta


2. COHERÈNCIA

La coherència és la propietat que fa que un text tinga unitat de sentit i es desenvolupe de manera clara i ordenada. Un text coherent presenta les idees de forma lògica, ben relacionades entre si i amb una progressió que permet al lector seguir fàcilment el fil del discurs. Per tant, no es tracta només d'escriure frases correctes, sinó de construir un conjunt entenedor, equilibrat i ben organit

PARÀGRAFS-ORACIÓ I ORACIONS EXCESSIVAMENT LLARGUES

 *Actualment, les xarxes socials tenen una presència molt important en la vida dels adolescents, ja que formen part de la seua manera de comunicar-se, de relacionar-se amb altres persones, d'informar-se i fins i tot de construir la seua imatge personal, cosa que fa que l'impacte que poden tindre en l'àmbit acadèmic, emocional i social siga molt ampli i, en alguns casos, difícil de gestionar tant per a les famílies com per als centres educatius.*

Per a mantindre la coherència, convé que cada paràgraf desenvolupe una idea amb una extensió equilibrada, i que les oracions siguen prou completes per a aportar contingut, però no tan llargues que dificulten la comprensió. La claredat no depén d'escriure molt, sinó d'organitzar bé la informació.

 *Actualment, les xarxes socials tenen una presència destacada en la vida dels adolescents. Formen part de la seua manera de comunicar-se, de relacionar-se amb els altres i d'accedir a la informació. A més, també influeixen en la construcció de la seua imatge personal. Per aquest motiu, el seu impacte en l'àmbit acadèmic, emocional i social pot ser ampli i, en alguns casos, difícil de gestionar tant per a les famílies com per als centres educatius.*


PARÀGRAFS DESCOMPENSATS

 *D'una banda, les famílies tenen un paper important en l'educació dels fills.*

D'altra banda, també cal tindre en compte el paper del centre educatiu, ja que l'escola no només transmet coneixements, sinó que també intervé en la formació personal de l'alumnat, en la gestió de conflictes, en la detecció de dificultats d'aprenentatge, en l'acompanyament emocional i en la comunicació amb les famílies.

Sovint resulta imprescindible per a garantir una resposta adequada a les necessitats de cada alumne i per a afavorir un entorn educatiu més estable i eficaç.

Una altra errada habitual de coherència és construir paràgrafs descompensats, massa breus o massa llargs. Cada paràgraf ha de desenvolupar una idea amb una certa unitat. Per això, no és adequat posar un punt i a part enmig d'una mateixa idea només per a tallar el text, ni tampoc acumular massa informació diferent dins d'un únic paràgraf. El canvi de paràgraf ha de respondre a un canvi clar d'idea o de focus, no a una pausa arbitrària.


 *Les famílies tenen un paper important en l'educació dels fills, ja que constitueixen el primer espai de referència i influeixen directament en l'adquisició d'hàbits, actituds i valors. La seua implicació en el seguiment escolar i en l'acompanyament quotidià pot afavorir de manera clara el procés d'aprenentatge de l'alumnat.*

Això no obstant, també cal tindre en compte la funció del centre educatiu, que va molt més enllà de la simple transmissió de coneixements. L'escola intervé en la formació personal de l'alumnat, en la gestió de conflictes, en la detecció de dificultats d'aprenentatge i en l'acompanyament emocional. Per aquest motiu, la comunicació fluida entre el centre i les famílies resulta fonamental per a donar una resposta adequada a les necessitats de cada alumne i per a afavorir un entorn educatiu més estable i eficaç.


FRAGMENTS INCOHERENTS O DIFÍCILS D'ENTENDRE

 *El paper de les famílies en l'educació és fonamental perquè quan l'alumnat no rep un seguiment adequat, cosa que també passa en alguns centres, dificulta molt l'aprenentatge.*


De vegades, el text conté fragments que costen de seguir o que no s'entenen bé. Açò pot passar per una mala construcció de l'oració, per anacoluts, per errors de concordança o per una organització poc clara dels elements dins de la frase. En aquests casos, el problema no és només gramatical: afecta directament la comprensió del text i trenca el fil del discurs. Per això, és important repassar bé l'ordre dels elements de l'oració i rellegir el fragment per a comprovar si realment s'entén amb claredat.

 *El paper de les famílies en l'educació és fonamental. Quan l'alumnat no rep un seguiment adequat, el procés d'aprenentatge es pot veure dificultat. Aquesta manca d'acompanyament pot produir-se tant en l'àmbit familiar com, en alguns casos, en l'escolar.*


REPETICIÓ D'IDEES SENSE PROGRESSIÓ

 *L'ús de les xarxes socials és un tema molt important en l'actualitat. Hui en dia, les xarxes socials tenen una gran importància en la societat. Per això, podem dir que es tracta d'una qüestió molt rellevant actualment.*


En aquest fragment, la idea es repeteix tres vegades amb paraules semblants, però el text no aporta cap matís ni cap informació nova.

 *L'ús de les xarxes socials ocupa un lloc central en la vida quotidiana de moltes persones, especialment dels adolescents. Per això, convé analitzar tant els avantatges que ofereixen com els riscos que poden comportar en l'àmbit personal i acadèmic.*

FALTA DE FIL CONDUCTOR

 *Les xarxes socials formen part de la vida quotidiana de molts adolescents. D'altra banda, l'educació emocional també és un aspecte important en els centres educatius. A més, la tecnologia ha avançat molt en els últims anys i això ha canviat moltes rutines. Per això, és necessari reflexionar sobre els problemes de la societat actual.*

En aquest fragment, les idees poden guardar una relació general amb el tema, però apareixen una darrere de l'altra sense una connexió clara ni una progressió ben construïda. El text va saltant d'un aspecte a un altre sense acabar de desenvolupar-ne cap.

 *Les xarxes socials formen part de la vida quotidiana de molts adolescents i influeixen en la manera com es relacionen i gestionen les emocions. Per aquest motiu, els centres educatius no poden ignorar aquesta realitat i han d'incorporar també l'educació emocional com a part de la formació de l'alumnat. En un context cada vegada més marcat per la tecnologia, reflexionar sobre aquest impacte resulta fonamental.*

MONÒLEG I DIÀLEG

LA RIQUESA LÈXICA

La riquesa lèxica és una de les competències clau en l'expressió oral, especialment en nivells avançats com el C1. No es tracta únicament de conèixer un gran nombre de paraules, sinó de ser capaç de seleccionar aquelles que permeten expressar les idees amb precisió, claredat i adequació al context.

En moltes ocasions, l'alumnat tendeix a recórrer a verbs i adjectius molt generals, que, tot i ser correctes, limiten la qualitat del discurs i en redueixen el nivell d'exigència. Per aquest motiu, és necessari ampliar i consolidar un repertori de recursos lèxics que facilite una expressió més precisa i variada.

En aquest apartat es treballa l'ús de verbs i adjectius d'ús freqüent en textos expositius i argumentatius, amb l'objectiu de millorar la qualitat del discurs i adaptar-lo a les exigències d'una prova de nivell avançat.

20 VERBS ESSENCIALS PER A L'EXPOSICIÓ ORAL

PROMOURE	ESTABLIR	COMPRENDRE	ESDEVINDRE
PERTOCAR	ASSEGURAR	CURAR	ESTRANYAR
ALLIBERAR	ENDEVINAR	BUSCAR	ESMENTAR
FOMENTAR	DESCOBRIR	ESPERONAR	ANOMENAR
REEIXIR	RAURE	OBEIR	DUBTAR

I. Ompli els espais buits amb la forma adequada dels verbs proporcionats:

descobrir endevinar fomentar esdevindre promoure curar assegurar raure establir dubtar

- Els polítics han de _____ polítiques que impulsen el desenvolupament sostenible.
- L'artista va _____ una nova tècnica que va deixar a tothom bocabadat.
- És important _____ sempre les necessitats dels col·lectius més vulnerables.
- La professora va _____ les bases per a un entorn d'aprenentatge inclusiu.
- Els científics van _____ els misteris de l'univers a través de la recerca.
- _____ la manera d'actuar implica una profunda introspecció.
- El projecte va _____ en una col·laboració estreta entre diferents equips.
- Les iniciatives culturals poden _____ la comprensió entre comunitats diverses.
- La mestra va _____ de la veracitat de la seua resposta.
- Els estudiants poden _____ líders d'opinions transformadores a la seua escola.

2. Completa el fragment amb els verbs estudiats:

En la seua missió per _____ la inclusió educativa, l'escola ha _____ programes innovadors que volen _____ les necessitats úniques de cada estudiant. Aquest enfocament no només _____ que cap estudiant es quede enrere, sinó que també _____ un ambient d'aprenentatge ric i divers. Els docents, amb la seua dedicació, han dut a terme pràctiques pedagògiques que _____ les habilitats individuals i que _____ en la creença fonamental que cada estudiant pot _____ una versió més plena de si mateix. Així, l'escola no només ha _____ la importància de la inclusió, sinó que realment ha _____ les seues polítiques per garantir que la diversitat siga celebrada i que tots els estudiants puguen prosperar.

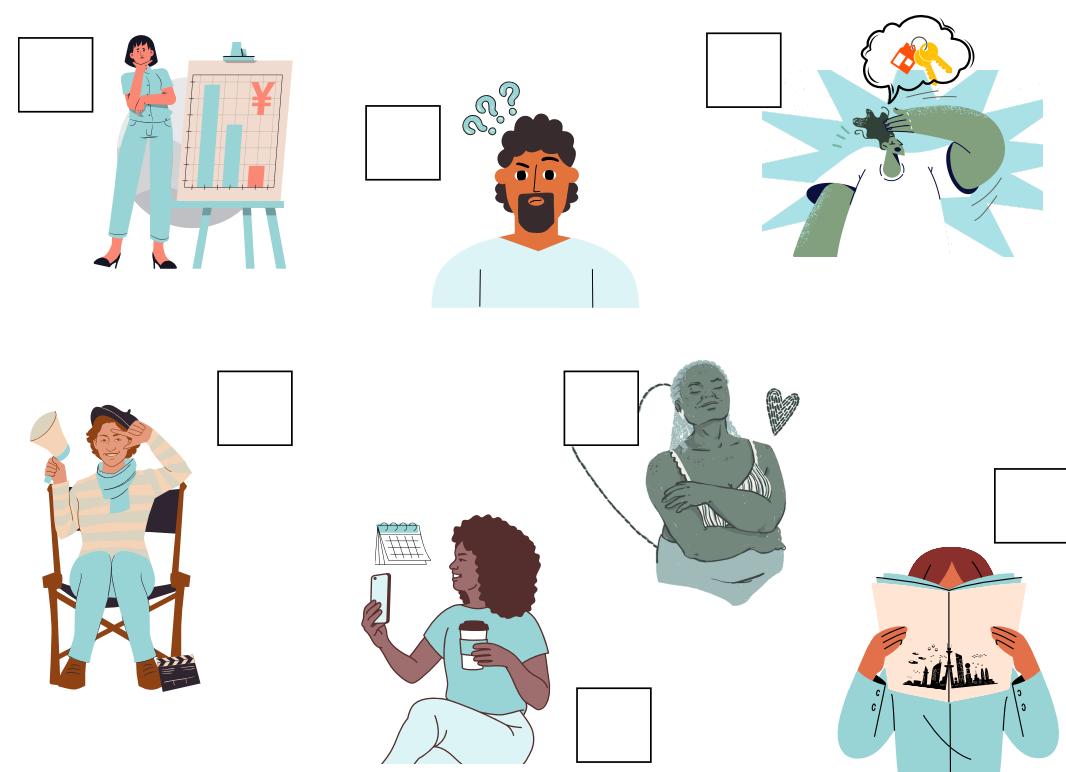


20 VERBS ESSENCIALS PER A L'EXPOSICIÓ ORAL II

GARANTIR	REFLECTIR	CAPGIRAR	COMBATRE
REVISCOLAR	AJORNAR	DEBATRE	GENERAR
ADONAR-SE	MENYSPREAR	ENDINSAR-SE	ASSENYALAR
ARRELAR	ASSUMIR	ACONSEGUIR	SOSPITAR
IRROMPRE	ABASTAR	OFERIR	JUTJAR

3. Relaciona les accions de les imatges amb les oracions:

- La sorprenent notícia va capgirar completament la seua perspectiva sobre el projecte.
- Després de llegir aquell llibre fascinant, va decidir endinsar-se en el món de la ciència-ficció.
- Em vaig adonar que havia deixat les claus a casa quan ja estava a mig camí del treball.
- El director de la pel·lícula reflecteix les complexitats de la condició humana i les seues relacions.
- He telefonat a tots els membres del grup per tal d'ajornar la reunió fins que estiguen disponibles.
- Després de veure el comportament estrany dels seus companys, Miquel va començar a sospitar que alguna cosa estava passant que no li havien explicat.
- És important no jutjar el cos de ningú, la veritable salut van més enllà del que es pot observar superficialment.



4. Encercla la paraula del llistat que no és un sinònim de les altres:



- AJORNAR
- COMBATRE
- REFLECTIR
- GARANTIR
- JUTJAR
- ALBIRAR
- REFUTAR
- EMMIRALLAR
- ASSEGUARAR
- OPINAR
- PERLLONGAR
- CAPFICAR
- ESCATIR
- AFERMAR
- PALESAR
- ENDARRERIR
- OPOSAR-SE
- REVELAR
- LLOREJAR
- RESOLDRE

20 ADJECTIUS ESSENCIALS PER A L'EXPOSICIÓ ORAL

CABDAL	REFORMADOR -A	VALUÓS -OSA	MINUCIÓS -OSA
ENRIQUIDOR -A	EFICAÇ	REALISTA	ESTIMULANT
SIGNIFICATIU -IVA	COHERENT	PRÀCTIC -A	ORIGINAL
CONSISTENT	ENGINYÓS -OSA	PRODUCTIU- IVA	RAONABLE
ADEQUAT - ADA/ADIENT	CREATIU -IVA	MOTIVADOR -A	JUST -A

5. Ompli els espais buits amb l'adjectiu més adequat per al context:

raonable motivador-a estimulant enriquidor-a just-a enginyós-a

- La solució _____ que va proposar l'estudiant va captivar l'atenció dels professors.
- La lectura d'un bon llibre pot ser _____ per a la imaginació i una font inesgotable d'inspiració.
- Després d'analitzar detingudament les propostes, vam arribar a la conclusió que el seu suggeriment era el més _____ per a afrontar la situació actual.
- En considerar les opcions, va prendre una decisió _____ que va beneficiar a tothom.
- La professora va oferir una explicació tan clara i _____ que els estudiants es van sentir inspirats a superar els seus límits acadèmics.
- La meua experiència a l'estranger va ser _____, ja que em va permetre explorar noves cultures i connectar-me amb persones fascinants de tot el món.

6. Completa els buits del text amb adjectius adequats:

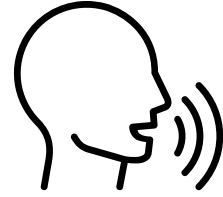
eficaç consistent reformadora minuciós coherent

És un honor dirigir-me a vosaltres hui com a alcaldessa d'aquesta ciutat increïble. La nostra tasca és complexa, però junts, estem construint un futur _____. Amb un treball _____ amb els recursos, estem transformant aquesta comunitat en un lloc més fort i resilient. La nostra administració és _____ i impulsa canvis que milloren la qualitat de vida. Així doncs, treballeu de manera _____, seguint una visió compartida, i això ens ha unit com mai abans. Cada acció és _____ i està destinada a resoldre els desafiaments actuals i preparar-nos per a les oportunitats del futur. Amb una visió clara i un enfocament col·lectiu, estic segura que aconseguirem assolir el potencial il·limitat d'aquesta meravellosa comunitat.



FONÈTICA

FONÈTICA S/TS I Z/DZ II



ts/ dz

En la unitat 4, vam estudiar les consonants sibilants alveolars sordes ([s, ts]) i sonores ([z, dz]). Especialment ens vam centrar en les grafies sordes s, ss, c i ç; i en les sonores z i s.

SONORES S/Z	tristesa, zero, quinze, cosa, ozó, posar...
SORDES S/SS/C/Ç	passeig, cistella, sort, central, dissabte, peça....

En aquesta unitat, a més dels sons que hem vist amb anterioritat, estudiarem el so sord [ts] i el so sonor [dz].

TS	adscripció, líquids potser etcètera	DZ	atzar, setze
-----------	---	-----------	--------------

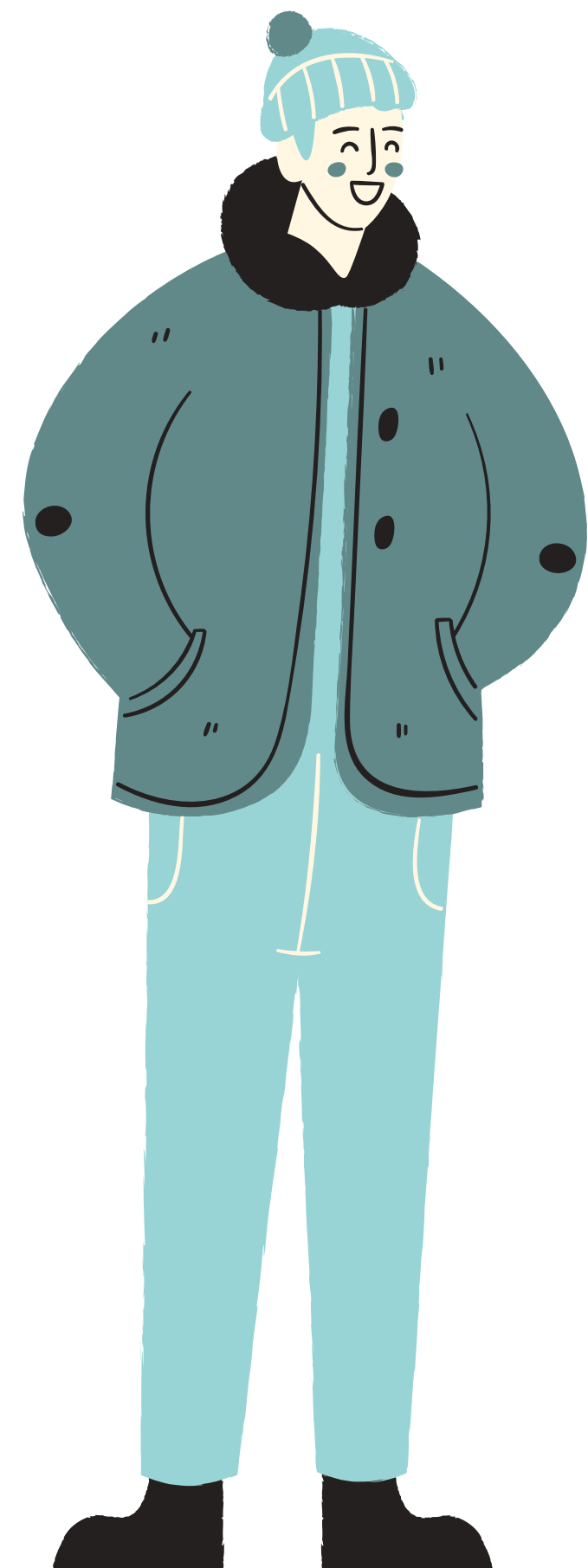
A continuació, estudiarem alguns casos que poden resultar conflictius en la pronúncia d'aquestes consonants:

PRONUNCIACIÓ NO RECOMANABLE

La pronunciació palatalitzada del grup tz, és a dir, com si hi haguera una geminació. dotze [dóddfZe], tretze [tRéddfZe], setze [séddfZe]	La pronunciació del grup ts en posició final com si fora una tx. plats [plátfs], pots [pótfS]; molts [móltfs], punts [púntfs].
--	---

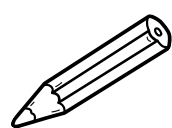
A més, cal tindre en compte que, quan hi ha contacte entre sons, la pronunciació dels fonemes pot canviar:

PRONUNCIEM S SONORA (Z)	
Quan la paraula de després comença per vocal: pes atòmic [péz atÓmik], braç esquerre [bRáz eskÉre]	Quan la paraula de després comença per consonant sonora: pes mosca [péz móska], braç dret [bRáz drét]



FONÈTICA

PRACTICA



I. Subratlla la paraula de les sèries següents que té un so diferent de la resta:

enllaçar, caseriu, agressiu, cèntim
botzina, horitzó, setze, analitzar
potser, tots, atzar, sords

saber, caça, encén, fosa
trànsit, onze, fos, zel
endinsar, ciència, temps, tassa

dotze, etcètera, líquids, avets
congrés, comerç, superflu, zona
passar, brasa, abusos, cosir

2. Encercla les paraules amb un so sonor ([z, dz]) del text següent:



Vivim en un món en constant atzucac, en què les decisions que prenem poden tenir repercussions importants per a la naturalesa. Recentment, he decidit fer una anàlisi crítica dels meus hàbits diaris per a comprendre millor com podria contribuir a la sostenibilitat ambiental. He arribat a la conclusió que molts dels meus costums estan agonitzant els recursos naturals i afectant el nostre entorn. Per començar, vaig optar per agilitzar la meua rutina i eliminar productes d'un sol ús. També he pres consciència de la importància d'emmagatzemar adequadament els residus i reciclar-los de manera eficient. Així, he intentat posar en pràctica hàbits senzills com la reducció de residus plàstics i la utilització de mitjans de transport més amigables amb la naturalesa. No es tracta només d'atzar, sinó de prendre decisions informades per a preservar el nostre planeta.

3. Tria l'opció que continga un so sord ([s, ts]) per a completar cada enunciat:

1 Després d'una pluja refrescant, vaig veure _____ que emergien del sòl de colors _____.

- a) bolets / fortíssims
- b) molses / verdosos
- c) xampinyons / rosa

2 La _____ és una pràctica controvertida, especialment quan els recursos naturals són _____.

- a) pesca / míser
- b) caça / escassos
- c) venació / copiosos

3 _____ al voltant del llac irradien una _____ natural que captura la tranquil·litat i l'harmonia del seu entorn.

- a) Les cases / bellesa
- b) Els pisos / riquesa
- c) Les edificacions / distinció

4 En el _____ avorrit d'aquest matí, vaig tenir _____ de trobar un amic vell que no veia des de fa anys.

- a) trànsit / l'atzar
- b) desplaçament / la sort
- c) transport / la casualitat

4. Copia les paraules següents en la casella corresponent:

Norma	Exemples
La grafia tz es pronuncia [dz]	
La grafia tz es pronuncia [z] amb el sufix -itzar i derivats	
Les grafies ts, ds i tc es pronuncien [ts]	
Els derivats de dins, fons i trans es pronuncien [z]	

potser, sords, dotze, transbord, mobilitzar, homínids, enfonsar, trànsit, analitzar, intransitiu, organització, atzucac, suavitzant, enfonsada, adscriure, curtcircuit, atzur, setze, caiguts, normalitzar, burlats, endinsament, arts,

5. Escolta les intervencions següents i escriu els substantius, adverbis, adjectius i verbs que escoltes amb el so sord ([s, ts]):



PARAULES DE L'ÀUDIO 1



PARAULES DE L'ÀUDIO 2

6. Classifica les grafies finals d'aquestos sintagmes segons si són sordes (S) o sonores (Z):

el <u>s</u> amics	el <u>s</u> savis	me <u>s</u> d'abril	le <u>s</u> ànimes	abans <u>s</u> de	fe <u>s</u> -ho
arrò <u>s</u> cru	en <u>s</u> parla	po <u>ts</u> vindre	do <u>s</u> homes	le <u>s</u> hores	amic <u>s</u> units
u <u>s</u> agrada	en <u>s</u> diu	die <u>s</u> llargs	disposade <u>s</u> en	el <u>s</u> trucs	quants <u>s</u> anys

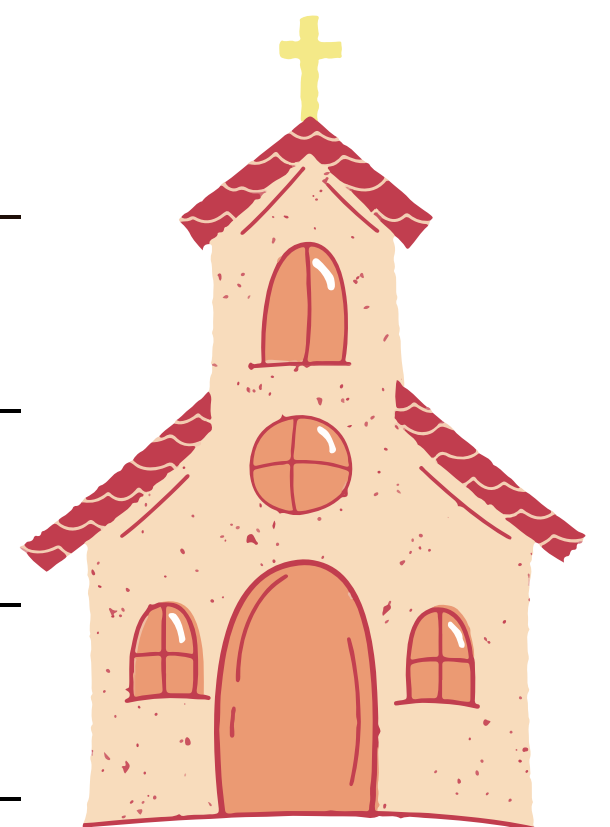
7. Escriu les oracions següents en plural:

Al congrés van assumir el compromís de treballar de manera col·laborativa.

L'anglès està preocupat per protegir el seu interès enmig del canvi econòmic.

Cal reduir l'emissió de gas contaminant per a combatre el canvi climàtic.

El feligrés va agafar un autobús per desplaçar-se cap a la seua església habitual.



8. Tria l'opció més adequada per a completar les frases:

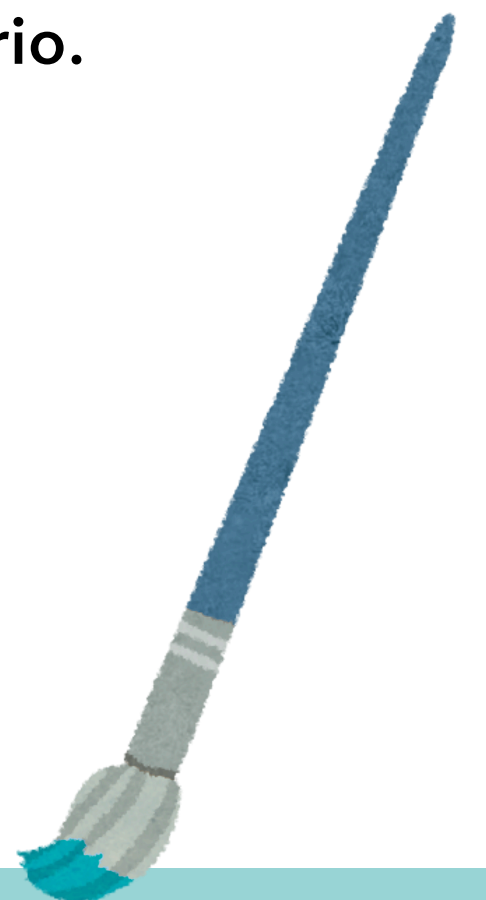
- Els _____ (arrossos/ arrosos) ofereixen molts _____ (ingressos/ ingresos) al restaurant.
- S'han fet _____ (resò/ ressò) de l' _____ (assassinat/asassinat) d'uns turistes _____ (xinessos/ xinesos).
- L' _____ (associació/associació) va decidir llançar una publicació _____ (impresa/ impresa) per a difondre la seua _____ (missió/ misió) i els seus _____ (compromissos/ compromisos).
- L'home va _____ (confessar/ confesar) els seus sentiments envers els _____ (casos/ cassos) de la seua vida.
- L' _____ (agressió/ agresió) verbal que va rebre li va causar un dolor _____ (fortíssim/ fortísim).
- És crucial _____ (assegurar/asegurar) una gestió eficient de les _____ (despeses/ despeses).

VOCABULARI

CULTURA I EDUCACIÓ

abandonament. abandono.
 abonament. abono.
 adocrinament. adoctrinamiento.
 aforament. aforo.
 aplaudiment. aplauso
 aprenentatge. aprendizaje.
 assetjament escolar. bullying.
 assimilació. asimilación.
 avaluació. evaluación.
 avantguarda. vanguardia
 arxiu. archivo.
 assaig. ensayo.
 barem. baremo.
 barrejar. mezclar
 bidell. bedel.
 butlletí. boletín.
 cadafal. tablado
 cal·ligrafia. caligrafía.
 camerino. camerino
 clixé. cliché
 clarió/ guix. tiza.
 claustre. claustro.
 cognitivisme. cognitivismo.
 coeducació. coeducación.
 col·loqui. coloquio
 condicionament. condicionamiento.
 continguts. contenidos.
 consell escolar. consejo escolar.
 desenvolupament. desarrollo.
 disseny. diseño.
 estímul. estímulo.
 ensenyament. enseñanza.

decebre. decepcionar
 delectar-se. deleitarse
 emfatitzar. enfatizar
 escola bressol. escuela infantil.
 estrena. estreno
 fracàs. fracaso.
 guardó. premio, galardón
 harmonia. armonía
 innovació. innovación.
 lliçó. lección.
 maduresa. madurez.
 mesurament. medición.
 mitjana. media.
 nota de tall. nota de corte.
 oblit, oblidar. olvido, olvidar.
 paradigma. paradigma.
 postgrau. posgrado.
 prerequisit. prerequisite.
 primerenca. temprana.
 posada en escena. puesta en escena
 recaptació. recaudación
 repartiment. reparto
 rendiment. rendimiento.
 retroacció. feedback.
 seqüenciació. secuenciación.
 qualificació. calificación.
 qüestionari. cuestionario.
 tasca. tarea.
 tauler. tablón.
 trama. trama
 trastorn. trastorno.
 validesa. validez.
 xarrada. charla
 xou. show



VOCABULARI

1. Ratlla els errors que trobes en les intervencions i corregeix-los:

No he pogut anar al claustro. Què s'ha dit en la sessió? Heu parlat de les evaluacions?



No. Però, teníem un cas d'abandono en el centre. L'alumne estava patint bullying i ho hem detectat.



Com has anat amb l'ensayo que has de lliurar demà? Ja saps que la qualificació és important...



Oh, m'he olvidat completament... Espere que açò afecte la meua mitja.

2. Completa els textos amb les paraules adequades:

identitat socialitzadora processos capacitats aprenent currículum

La teoria socioconstructivista de l'aprenentatge s'estructura en tres nivells: el sistema escolar; el centre escolar i els _____ de construcció del coneixement; i les influències educatives. El primer nivell, el sistema escolar, és l'organització social que inclou lleis, _____, logística, etc. i per tant és el nivell més ampli. La seua finalitat és que tots els alumnes en un futur tinguin les _____ i habilitats per participar de forma activa dins la societat. Té dues funcions: la _____, ja que la seua naturalesa és social (ha de fer que l'_____ forme part de la societat activament); i la individualització, és a dir, la conscienciació de que cada individu és únic i ha de forjar la seua pròpia _____ i personalitat.

maduresa significatiu enfocament coeducació reptes

En el marc de l'educació, el desenvolupament dels estudiants es promou a través de la _____, la qual cosa fomenta la igualtat de gènere i la comprensió mútua. A mesura que avancen en l'aprenentatge, els alumnes experimenten un procés de _____, no només acadèmicament sinó també emocionalment. Aquesta educació en igualtat ofereix oportunitats per a un aprenentatge _____, ja que connecta les matèries amb les experiències de la vida real. Aquest _____ integral afavoreix el desenvolupament global, preparant-los per afrontar els _____ amb una comprensió profunda i una perspectiva equitativa, consolidant així una base sòlida per al seu futur.

3. Llig el document i completa el text amb el vocabulari:

estímul - desenvolupament - claustre - qualificació - disseny - abandonament

Estimades famílies,

Volem compartir amb vosaltres les novetats respecte al _____ educatiu dels vostres fills. El nostre _____ està immers en un procés de _____ de noves estratègies pedagògiques per a oferir un _____ més efectiu als estudiants. Ens preocupem pel benestar dels alumnes i volem assegurar-nos que cap estudiant se senta en un estat d'_____. Aquesta iniciativa té com a objectiu millorar la _____ acadèmica i personal de cada estudiant. Agraïm la vostra confiança i col·laboració en un futur en aquesta proposta educativa conjunta.

Cordialment,

Júlia Payà Llorens
Directora del CEIP Enric Valor



TEMES DE DEBAT

1 Cultura i accessibilitat



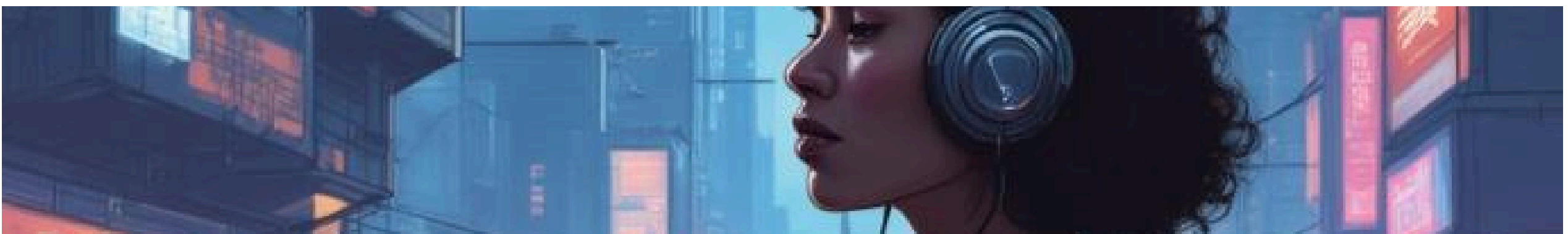
Pregunta de debat

La cultura ha de ser un dret accessible per a tothom o ha de funcionar com un producte de mercat?

Arguments possibles:

- La cultura forma ciutadans crítics i lliures.
- No hauria de dependre del poder adquisitiu.
- Crear cultura costa diners i ha de ser sostenible.
- El mercat ajuda a connectar amb el públic.
- No tota la cultura ha de dependre de subvencions públiques.

2 Cultura digital



Pregunta de debat

La cultura digital està desplaçant la cultura presencial?

Arguments possibles:

- La digital és més còmoda i accessible.
- Molta gent consumeix cultura des de casa.
- Alguns espais presencials han perdut públic.
- La cultura presencial ofereix una experiència més intensa.
- Moltes persones combinen els dos formats.
- Hi ha activitats que no es poden substituir digitalment

3 Ensenyances artístiques



Pregunta de debat

Les ensenyances artístiques haurien de tindre més pes dins del currículum escolar obligatori?

Arguments possibles:

- Afavoreixen la creativitat i l'expressió personal.
- També desenvolupen sensibilitat, pensament crític i imaginació.
- Poden millorar la motivació i la participació de l'alumnat.
- Altres matèries es consideren més prioritàries.
- El currículum ja està massa carregat.
- No tots els centres tenen recursos ni professorat especialitzat.

SOLUCIONARI

MONÒLEG I DIÀLEG

1. Ompli els espais buits amb la forma adequada dels verbs proporcionats:

- Els polítics han de **PROMOURE/FOMENTAR** polítiques que impulsen el desenvolupament sostenible.
- L'artista va **DESCOBRIR** una nova tècnica que va deixar a tothom bocabadat.
- És important **ASSEGURAR** sempre les necessitats dels col·lectius més vulnerables.
- La professora va **ESTABLIR** les bases per a un entorn d'aprenentatge inclusiu.
- Els científics van **ENDEVINAR** els misteris de l'univers a través de la recerca.
- CURAR** la manera d'actuar implica una profunda introspecció.
- El projecte va **RAURE** en una col·laboració estreta entre diferents equips.
- Les iniciatives culturals poden **PROMOURE/FOMENTAR** la comprensió entre comunitats diverses.
- La mestra va **DUBTAR** de la veracitat de la seua resposta.
- Els estudiants poden **ESDEVINDRE** líders d'opinions transformadores a la seua escola.

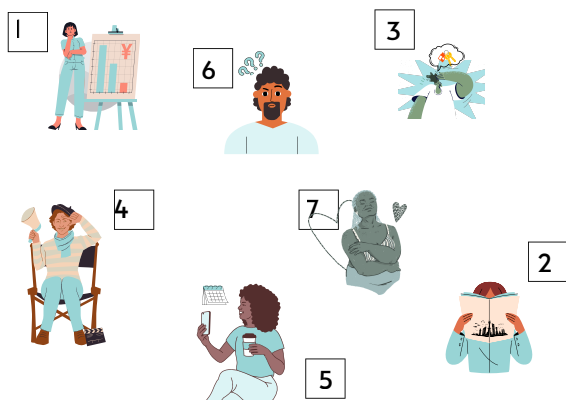
2. Completa el fragment amb els verbs estudiats:

En la seua missió per **ASSEGURAR** la inclusió educativa, l'escola ha **ESTABLIT/ESTABLERT** programes innovadors que volen **COMPRENDRE** les necessitats úniques de cada estudiant. Aquest enfocament no només **BUSCA** que cap estudiant es quede enrere, sinó que també **FOMENTA** un ambient d'aprenentatge ric i divers. Els docents, amb la seua dedicació, han dut a terme pràctiques pedagògiques que **DESENVOLUPEN** les habilitats individuals i que **RAUEN** en la creença fonamental que cada estudiant pot **ESDEVINDRE** una versió més plena de si mateix. Així, l'escola no només ha **PROMOGUT** la importància de la inclusió, sinó que realment ha **ESPERONAT** les seues polítiques per garantir que la diversitat siga celebrada i que tots els estudiants puguen prosperar.



3. Relaciona les accions de les imatges amb les oracions:

- La sorprenent notícia va capgirar completament la seua perspectiva sobre el projecte.
- Després de llegir aquell llibre fascinant, va decidir endinsar-se en el món de la ciència-ficció.
- Em vaig adonar que havia deixat les claus a casa quan ja estava a mig camí del treball.
- El director de la pel·lícula reflecteix les complexitats de la condició humana i les seues relacions.
- He telefonat a tots els membres del grup per tal d'ajornar la reunió fins que estiguen disponibles.
- Després de veure el comportament estrany dels seus companys, Miquel va començar a sospitar que alguna cosa estava passant que no li havien explicat.
- És important no jutjar el cos de ningú, la veritable salut van més enllà del que es pot observar superficialment.



4. Encercla la paraula del llistat que no és un sinònim de les altres:



- AJORNAR
- COMBATRE
- REFLECTIR
- GARANTIR
- JUTJAR
- **ALBIRAR**
- REFUTAR
- EMMIRALLAR
- ASSEGURAR
- OPINAR
- PERLLONGAR
- **CAPFICAR**
- **ESCATIR**
- AFERMAR
- **PALESAR**
- ENDARRERIR
- OPOSAR-SE
- REVELAR
- **LLOREJAR**
- RESOLDRE

5. Ompli els espais buits amb l'adjectiu més adequat per al context:

raonable motivador-a estimulant enriquidor-a just-a enginyós-a

- La solució **enginyosa** que va proposar l'estudiant va captivar l'atenció dels professors.
- La lectura d'un bon llibre pot ser **estimulant** per a la imaginació i una font inesgotable d'inspiració.
- Després d'analitzar detingudament les propostes, vam arribar a la conclusió que el seu suggeriment era el més **raonable** per a afrontar la situació actual.
- En considerar les opcions, va prendre una decisió **justa** que va beneficiar a tothom.
- La professora va oferir una explicació tan clara i **motivadora** que els estudiants es van sentir inspirats a superar els seus límits acadèmics.
- La meua experiència a l'estranger va ser **enriquidora**, ja que em va permetre explorar noves cultures i connectar-me amb persones fascinants de tot el món.

6. Completa els buits del text amb adjectius adequats:

eficax consistent reformadora minucios coherent

És un honor dirigir-me a vosaltres hui com a alcaldessa d'aquesta ciutat increïble. La nostra tasca és complexa, però junts, estem construint un futur **consistent**. Amb un treball **minucios** amb els recursos, estem transformant aquesta comunitat en un lloc més fort i resilient. La nostra administració és **reformadora** i impulsa canvis que milloren la qualitat de vida. Així doncs, treballarem de manera **coherent**, seguint una visió compartida, i això ens ha unit com mai abans. Cada acció és **eficax** i està destinada a resoldre els desafiaments actuals i preparar-nos per a les oportunitats del futur. Amb una visió clara i un enfocament col·lectiu, estic segura que aconseguirem assolir el potencial il·limitat d'aquesta meravellosa comunitat.



FONÈTICA

1. Subratlla la paraula de les sèries següents que té un so diferent de la resta:

- enllaçar, **caseriu**, agressiu, cèntim saber, caça, encén, **fosa** **dotze**, etcètera, líquids, avets
 botzina, horitzó, setze, **analitzar** trànsit, onze, **fos**, zel congrés, comerç, superflu, **zona**
 potser, tots, **atzar**, sords **endinsar**, ciència, temps, tassa **passar**, brasa, abusos, cosir

2. Encercla les paraules amb un so sonor ([z, dz]) del text següent:



Vivim en un món en constant **atzucac**, en què les **decisiones** que prenem poden tenir repercussions importants per a la **naturalesa**. Recentment, he decidit fer una **anàlisi** crítica dels meus hàbits diaris per a **comprende** millor com podria contribuir a la sostenibilitat ambiental. He arribat a la **conclusió** que molts dels meus costums estan **agonitzant** els recursos naturals i afectant el nostre entorn. Per començar, vaig optar per **agilitzar** la meua rutina i eliminar productes d'un sol ús. També he pres consciència de la importància d'**emmagatzemar** adequadament els **residus** i reciclar-los de manera eficient. Així, he intentat **posar** en pràctica hàbits **senzills** com la reducció de **residus** plàstics i la **utilització** de mitjans de transport més amigables amb la **naturalesa**. No es tracta només d'**atzar**, sinó de prendre **decisiones** informades per **preservar** el nostre planeta.

3. Tria l'opció que continga un so sord ([s, ts]) per a completar cada enunciat:

- Després d'una pluja refrescant, vaig veure _____ que emergien del sòl de colors _____.
 a) **bolets** / fortíssims
 b) molses / verdosos
 c) xampinyons / rosa
- La _____ és una pràctica controvertida, especialment quan els recursos naturals són _____.
 a) pesca / míseros
 b) **caça** / escassos
 c) venació / copiosos
- _____ al voltant del llac irradien una _____ natural que captura la tranquil·litat i l'harmonia del seu entorn.
 a) Les cases / bellesa
 b) Els pisos / riquesa
 c) **Les edificacions** / distinció
- En el _____ avorrit d'aquest matí, vaig tenir _____ de trobar un amic vell que no veia des de fa anys.
 a) trànsit/ l'atzar
 b) **desplaçament** / la sort
 c) transport / la casualitat

4. Copia les paraules següents en la casella corresponent:

Norma	Exemples
La grafia tz es pronuncia [dz]	dotze, atzucac, atzur, setze
La grafia ts es pronuncia [z] amb el sufix -itzar i derivats	mobilitzar, analitzar, organització, suavitzar, normalitzar
Les grafies ts, ds i tc es pronuncien [ts]	potser, sords, homínids, adscriure, curtcircuit, caiguts, burlats, arts
Els derivats de dins, fons i trans es pronuncien [z]	transbord, enfonsar, trànsit, intransítu, enfonsar, endinsament

potser, sords, dotze, transbord, mobilitzar, homínids, enfonsar, trànsit, analitzar, intransítu, organització, atzucac, suavitzar, enfonsada, adscriure, curtcircuit, atzur, setze, caiguts, normalitzar, burlats, endinsament, arts,

5. Escolta les intervencions següents i escriu els substantius, adverbis, adjectius i verbs que escoltes amb el so sord ([s, ts]):



PARAULES DE L'ÀUDIO 1
 culpables - sempre - són - mals
 societat - res - transformar-la
 pensava - renunciar - personal
 passava - abans - ser - pròpies
 normes



PARAULES DE L'ÀUDIO 2
 poetes - són - més - inútils -
 res - fàbriques - guerres - negocis -
 diners - ales - febres - somnis -
 imprescindiblement

6. Classifica les grafies finals d'aquests sintagmes segons si són sordes (S) o sonores (Z):

- (Z) els amics (S) els savis (Z) mes d'abril (Z) les ànimes (Z) abans de (Z) feç-ho
 (S) arròs cru (S) eng parla (Z) pots vindre (Z) dos homes (Z) les hores (Z) amics units
 (Z) us agrada (Z) eng diu (Z) dies llargs (Z) disposades en (S) els trucs (Z) quant anys

7. Escriu les oracions següents en plural:

Al congrés van assumir el compromís de treballar de manera col·laborativa.
 Als congressos van assumir els compromisos de treballar de maneres col·laboratives.
 L'anglès està preocupat per protegir el seu interès enmig del canvi econòmic.
 Els anglesos estan preocupats per protegir els seus interessos enmig dels canvis econòmics.
 Cal reduir l'emissió de gas contaminant per a combatre el canvi climàtic.
 Cal reduir les emissions de gasos contaminants per a combatre el canvi climàtic.
 El feligrés va agafar un autobús per desplaçar-se cap a la seua església habitual.
 Els feligresos van agafar uns autobusos per desplaçar-se cap a les seues esglésies habituals.



8. Tria l'opció més adequada per a completar les frases:

- Els **arrossos** ofereixen molts **ingressos** al restaurant.
- S'han fet **ressò** de l'**assassinat** d'uns turistes **xinesos**.
- L'**associació** va decidir llançar una publicació **impresa** per a difondre la seua **missió** i els seus **compromisos**.
- L'home va **confessar** els seus sentiments envers els **casos** de la seua vida.
- L'**agressió** verbal que va rebre li va causar un dolor **fortíssim**.
- És crucial **assegurar** una gestió eficient de les **despeses**.

SOLUCIONARI

VOCABULARI

1. Ratlla els errors que trobes en les intervencions i corregeix-los:

No he pogut anar al ~~claustr~~. Què s'ha dit en la sessió? Heu parlat de les ~~avaluacions~~?

claustr
avaluacions

No. Però, teníem un cas d'~~abandono~~ en el centre. L'alumne estava patint bullying i ho hem detectat.

abandonament
assetjament escolar

Com has anat amb l'~~ensayo~~ que has de lliurar demà? Ja saps que la ~~calificació~~ és important...

assaig
qualificació

Oh, m'he ~~olvidat~~ completament... Espere que açò no afecte la meua ~~mitjana~~.

oblidat
mitjana

2. Completa els textos amb les paraules adequades:

identitat socialitzadora processos capacitats aprenent currículum

La teoria socioconstructivista de l'aprenentatge s'estructura en tres nivells: el sistema escolar; el centre escolar i els **PROCESSOS** de construcció del coneixement; i les influències educatives. El primer nivell, el sistema escolar, és l'organització social que inclou lleis, **CURRÍCULUM**, logística, etc. i per tant és el nivell més ampli. La seua finalitat és que tots els alumnes en un futur tinguin les **CAPACITATS** i habilitats per participar de forma activa dins la societat. Té dues funcions: la **SOCIALIZADORA**, ja que la seua naturalesa és social (ha de fer que l'**APRENENT** forme part de la societat activament); i la individualització, és a dir, la conscienciació de que cada individu és únic i ha de forjar la seua pròpia **IDENTITAT** i personalitat.

maduresa significatiu enfocament coeducació reptes

En el marc de l'educació, el desenvolupament dels estudiants es promou a través de la **COEDUCACIÓ**, la qual cosa fomenta la igualtat de gènere i la comprensió mútua. A mesura que avancen en l'aprenentatge, els alumnes experimenten un procés de **MADURESA**, no només acadèmicament sinó també emocionalment. Aquesta educació en igualtat ofereix oportunitats per a un aprenentatge **SIGNIFICATIU**, ja que connecta les matèries amb les experiències de la vida real. Aquest **ENFOCAMENT** integral afavoreix el desenvolupament global, preparant-los per afrontar els **REPTES** amb una comprensió profunda i una perspectiva equitativa, consolidant així una base sòlida per al seu futur.

3. Llig el document i completa el text amb el vocabulari:

estímul - desenvolupament - claustr - qualificació - disseny - abandonament

Estimades famílies,

Volem compartir amb vosaltres les novetats respecte al **DESENVOLUPAMENT** educatiu dels vostres fills. El nostre **CLAUSTRE** està immers en un procés de **DISSENY** de noves estratègies pedagògiques per a oferir un **ESTÍMUL** més efectiu als estudiants. Ens preocupem pel benestar dels alumnes i volem assegurar-nos que cap estudiant se senta en un estat d'**ABANDONAMENT**. Aquesta iniciativa té com a objectiu millorar la **QUALIFICACIÓ** acadèmica i personal de cada estudiant. Agraïm la vostra confiança i col·laboració en un futur en aquesta proposta educativa conjunta.

Cordialment,

Júlia Payà Llorens
Directora del CEIP Enric Valor

