



TUTORIA 1

Materials



LA VALENCIANA

MONÒLEG

FER UN BON GUIÓ

De la mateixa manera que en el discurs escrit, és crucial organitzar les idees de manera coherent per millorar la claredat i l'eficàcia del discurs oral. És recomanable començar i acabar l'exposició repetint la idea principal al principi i al final. A més a més, un discurs oral efectiu és aquell que destaca la informació rellevant i cabdal. Per aconseguir-ho amb èxit, és necessari que qualsevol presentació segueixca una estructura que facilite aquest objectiu.

Si no diferenciem correctament les parts del discurs, el receptor no és capaç de seguir les idees. A més, controlar l'estructura proporciona seguretat durant la intervenció, identifica el fil conductor i ajuda a evitar buits, mancances o repeticions.

10%	INTRODUCCIÓ	Cal anunciar el tema de què es parlarà, justificar per què és important i remarcar-ne l'actualitat o l'interés.
70%	COS	Cal presentar els continguts del discurs, desenvolupar-los i seguir una estructura. Intenteu incloure només 3 idees.
20%	CONCLUSIÓ	Enllaça amb el que s'ha dit a la introducció, és la recapitulació. No hem d'afegir idees noves en aquesta part.

El guió és esquemàtic, no faces servir oracions senceres. Et pot ajudar usar elements d'ordre (fletxes, claudàtors...).

EXEMPLE DE GUIÓ

LES AMISTATS RITUALS

Tota la gent té un grup d'amics i amigues que només veu un parell de vegades a l'any. Es tracta d'una cita obligatòria, d'un ritual en forma de dinar o de sopar que s'ha de complir. L'amistat que es té amb este grup és diferent de la que es té amb persones més pròximes, perquè no s'hi busca una relació pregona, només un contacte circumstancial. Explica els beneficis, i també els maldecaps, que pot comportar tindre un grup d'amics i amigues amb qui practicar este tipus de ritual d'amistat.

Introducció

- Salutació i presentació del tema.
- Importància relacions socials i amistat.

Cos

IDEA 1: Natura del grup d'amics.
(Descripció del grup d'amics)

IDEA 2: Beneficis d'aquesta relació
(Connexions socials diverses)

IDEA 3: Maldecaps associats
(no tot és positiu)

Conclusió

- Recapitulació
- Cal mantindre un equilibri en les relacions socials.

MONÒLEG

FRASEOLOGIA PER A LA INTRODUCCIÓ

Quan hem de produir un monòleg per a les proves, la manera com comencem el nostre discurs és fonamental. Una bona introducció ha de captar l'atenció del públic, presentar el tema de manera clara i donar una idea del que es tractarà en el desenvolupament. Per això, en aquesta sessió, treballarem fraseologia específica que ens ajudarà a fer que les nostres introduccions siguin més naturals, estructurades i efectives. A més, practicarem expressions i estructures lingüístiques que ens ajudaran a sonar més fluïts i segurs en l'expressió oral. L'objectiu és que, en acabar la sessió, tingueu més recursos per a estructurar les vostres introduccions i iniciar els vostres monòlegs amb confiança i eficàcia.

CONSELLS PER A LA INTRODUCCIÓ

A continuació treballarem estratègies per a construir introduccions efectives:

CONTEXT

Molts enunciats de monòlegs es presenten en un context comunicatiu concret: unes jornades, una conferència, una taula redona, un debat radiofònic, etc. Introduir aquesta situació breument a l'inici del monòleg és cabdal i es pot aconseguir amb expressions com: "Bon dia a totes i tots. Com a ponent en aquestes jornades sobre (TEMA), voldria compartir algunes reflexions; "Bon dia. Ens trobem hui en aquesta taula redona per a debatre un tema crucial: (TEMA)"; o "En el marc d'aquesta conferència sobre (TEMA)".

TEMA I IDEES PRÈVIES

És fonamental que detectem i expliquem el tema de manera clara des del principi per garantir la coherència del discurs i evitar confusions. Si no ho fem, correm el risc que l'oient no compregua bé el fil argumental, especialment si tractem conceptes complexos o especialitzats.

A més, no podem pressuposar que l'oient coneix el tema de la proposta. Si el nostre monòleg gira al voltant d'un terme tècnic o poc conegut, hem d'explicar-lo de manera clara i accessible perquè qualsevol persona pugui entendre de què estem parlant. Per exemple, si el nostre discurs tracta sobre la petjada ecològica, hem d'explicar aquest concepte abans de desenvolupar els nostres arguments, ja que moltes persones no estan familiaritzades amb el seu significat: "Quan parlem de petjada ecològica, ens referim a la quantitat de recursos naturals que una persona, empresa o país consumeix i la seua capacitat per regenerar-los".

CONNEXIÓ AMB L'ACTUALITAT

Després d'introduir el tema, cal connectar-lo amb l'actualitat per a destacar la seua rellevància i captar l'atenció de l'oient. Per a fer-ho, podem utilitzar diferents estratègies, com fer referència a problemes actuals, debats en la societat o situacions recents relacionades amb el tema.

RELACIONAR EL TEMA AMB LA SEUA IMPORTÀNCIA GENERAL

- "Aquest és un tema important perquè afecta directament la nostra societat i el nostre futur."
- "La importància d'aquesta qüestió radica en el seu impacte en la vida quotidiana de les persones."
- "No podem ignorar aquest tema, ja que les seues conseqüències ja són visibles en molts àmbits."

RELACIONAR EL TEMA AMB UN DEBAT ACTUAL O UNA POLÈMICA

- "Aquesta és una qüestió objecte de controvèrsia, ja que hi ha opinions molt dividides al respecte."
- "Aquest debat ha generat nombroses discussions en els últims mesos, especialment després de..."

MONÒLEG

FRASEOLOGIA PER AL COS

En la tasca de monòleg no sols és important el contingut del nostre discurs, sinó també la manera com l'exposem. Una bona estructura i l'ús de recursos lingüístics adequats ens ajuden a guanyar seguretat, fer-nos entendre millor i transmetre les nostres idees amb més claredat i fluïdesa.

Un dels elements clau per aconseguir-ho és la fraseologia del discurs, és a dir, expressions i estructures que ens permeten guanyar temps per a pensar sense quedar-nos en silenci; introduir i ordenar idees de manera clara i coherent, i emfatitzar i donar força als nostres arguments.

En aquesta unitat, treballarem diferents expressions i modismes que ens ajudaran a enriquir els nostres monòlegs en la part del cos i a tindre un discurs més estructurat i segur.

FRASEOLOGIA PER AL COS DEL MONÒLEG

INTRODUIR UNA IDEA O UNA ANÀLISI

- El principal efecte d'aquest tema rau en...
- Pel que fa a..., considere que l'anàlisi s'esdevé...
- Des d'una vessant..., podem observar que...
- Un aspecte fonamental que cal esmentar és...
- Aquest assumpte adquireix una gran rellevància perquè...
- És important destacar que...
- Un factor determinant en aquesta qüestió és...
- Segons diverses fonts, s'ha comprovat que...
- Aquesta qüestió suscita un ampli debat perquè...

ARGUMENTAR UNA IDEA

- Aquesta idea o concepte es fa palés mitjançant...
- Una característica constitutiva d'aquest fenomen és...
- Si abastem totes aquestes opcions des d'una perspectiva integradora, de segur que...
- En aquest sentit, podem afirmar que...
- Com a prova d'això, podem observar que...
- Aquest fet es veu reflectit en...
- La realitat ens demostra que...
- Podem trobar nombrosos exemples que avalen aquesta afirmació, com ara...
- Les dades evidencien que...

CONTRASTAR IDEES I MOSTRAR MATISOS

- Atenent a les circumstàncies, podem dir que...
- Malauradament, aquest fet esdevé un arma de doble tall perquè...
- No obstant això, convé tindre en compte que...
- Malgrat els avantatges que presenta, també cal considerar que...
- Si bé és cert que..., també cal dir que...
- Un aspecte que no podem passar per alt és...
- Aquest tema genera postures oposades, ja que...
- Podríem pensar que..., però en realitat...

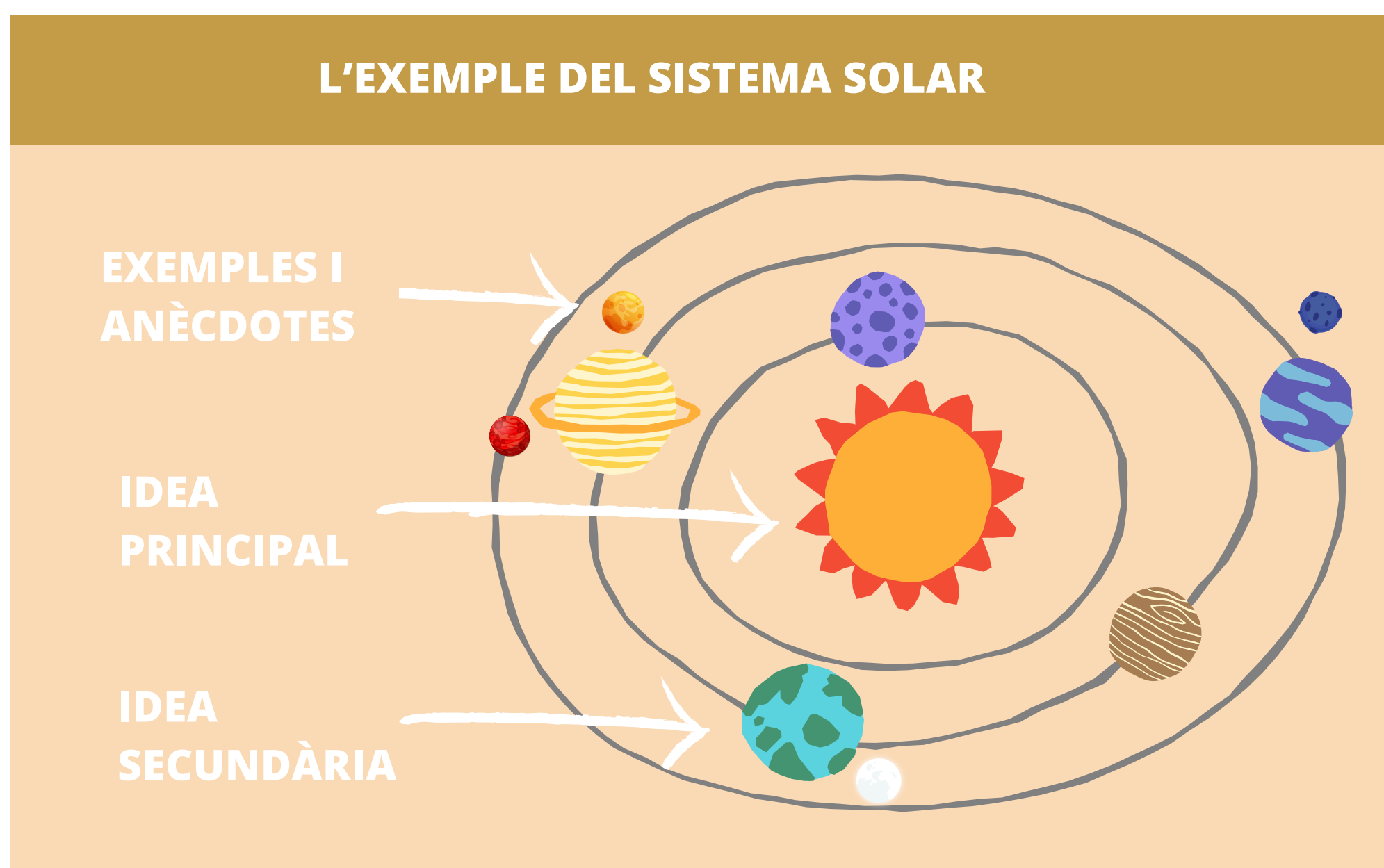
EXPLICAR CONSEQÜÈNCIES

- Aquest fenomen ha tingut diverses repercussions, com ara...
- Com a conseqüència d'això, observem que...
- Aquest fet ha derivat en...
- Això ha comportat una sèrie d'efectes, entre els quals destaca...
- Un efecte immediat d'aquesta situació és...
- Si aquest problema no es resol, podria desencadenar...
- Aquest és un exemple clar de com...
- Aquest patró de comportament s'ha anat repetint amb el temps, cosa que demostra que...

MONÒLEG

OBSERVA

Tota producció -siga en format escrit o oral- inclou tant idees principals com idees secundàries que aclareixen o detallen les primeres. Les idees principals poden ser diverses i abasten des del tema general del text fins a altres aspectes que hi aprofundeixen. Pel que fa a les idees secundàries, tenen rellevància, ja que contribueixen a la comprensió del contingut de cada idea principal.



Pensem en el sistema solar com un punt de referència: la idea principal actua com un nucli magnètic que exerceix la seua atracció sobre diversos planetes que orbiten al seu voltant, els quals representen les anomenades idees secundàries. Aquestes idees secundàries tenen la funció d'enriquir, detallar i complementar la idea principal, fet que contribueix a una comprensió més profunda del contingut.

A més, podem proporcionar informació addicional a través d'anècdotes o exemples, que actuen com els satèl·lits de les idees secundàries. Aquests fets concrets serveixen per a reforçar afirmacions i facilitar la comprensió de la informació.

RECORDA!

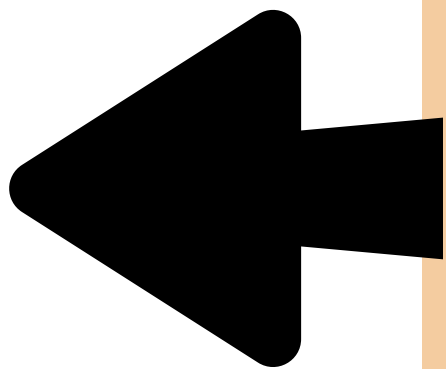
No podem equipar els elements accessoris i substancials; és necessari establir una jerarquia per a una millor organització.

Per a localitzar les idees cabdals podem encerclar els mots clau de l'enunciat o de cada suggeriment. Una altra manera és posar-hi un títol o bé estar atents als indicadors que ens hi podem trobar com ara connectors que ens donen pistes tipus: en conseqüència, com a conclusió, com a idea principal, etc.

ESTABLIMENT D'IDEES

Observa el següent enunciat:

Encerclem o subratllem les paraules clau



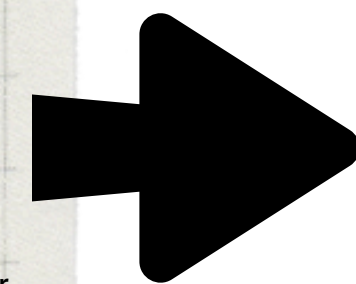
ELS VEHICLES DE COMBUSTIÓ

En algunes grans ciutats, les entitats ecologistes i veïnals volen plantejar als consistoris que cobren una taxa anticontaminació. Plantegen que tothom que circule en moto, cotxe, furgoneta o camió per les zones de baixes emissions (ZBE) pague 4 euros al dia per entrar a la ciutat. Formeu part d'una associació veïnal i us han convidat a una taula redona per a defensar noves formes de mobilitat urbana i sostenible. Cal que tingueu en compte, entre altres, aquestes idees:

- Restringir l'accés als centres urbans i crear aparcaments dissuasoris als afores.
- Impulsar opcions de mobilitat urbana: transport compartit, transport públic...
- Exonerar de la taxa els vehicles elèctrics i ampliar els punts de recàrrega.

Observa com traslladem la informació al guió:

INTRODUCCIÓ	Tema: Implementació d'un <u>impost que lluite contra la contaminació per als vehicles de combustió</u> . Justificació: Necessitat de reduir els nivells de contaminació atmosfèrica a les zones urbanes, i millorar la qualitat de l'aire i la salut públic		
	1. D'entrada. Limitació d'accés als centres urbans	Atés que: Redueix les emissions contaminants i millora la salut ambiental A més: creació d'aparcaments dissuasoris als afores de la ciutat	Tanmateix. Cal millorar connexió amb el centre. Exemple: autobús, metro
COS	2. D'altra banda. Alternatives de mobilitat urbana sostenible	Conseqüentment: Menys dependència dels vehicles privats. A tall de mostra: Transports sostenibles	Anècdota: exemple de transport compartit Efectes positius en contaminació i trànsit
	3. Així mateix, exonerar de la taxa als vehicles elèctrics	Vist que: Incentiu per a la transició cap a tecnologies més netes. Amb tot: Ampliació dels punts de recàrrega	Ja que: actualitat punts insuficient. Exemple: punts en espais públics
CONCLUSIÓ	Mesura necessària per a abordar els problemes ambientals i de salut pública associats al trànsit urbà. --- Ja que/ Cal promoure futur més sostenible i saludable per a les grans ciutats.		



Jerarquitzem la informació en tres columnes.

Important! Els elements tipogràfics ens ajuden a veure clarament l'organització de les idees.

1. Relaciona les oracions següents amb la part de l'estructura a la qual pertanyen:

1. Com a conclusió, cal comprometre'ns a crear entorns laborals en els quals la igualtat de gènere siga una realitat i s'assegure que les persones tinguen igualtat d'oportunitats.
2. La manca de contacte amb companys de feina pot generar sentiments d'aïllament i dificultar la col·laboració de l'equip.
3. Parlaré d'un dels reptes més urgents del nostre temps: la pèrdua de llocs de treball per la robotització.
4. Ara explorarem el món de la Intel·ligència Artificial, una tecnologia que pot transformar la nostra manera de treballar.
5. Els robots poden realitzar tasques repetitives i perilloses amb una precisió i velocitat superiors a les dels humans.
6. En conclusió, els sindicats són essencials per a assegurar la justícia i l'equitat en el lloc de treball.
7. L'augment del salari mínim pot estimular l'economia local, ja que els treballadors tenen més diners per gastar i consumir.
8. El tema que ens ocupa és el salari emocional, és a dir, els beneficis no monetaris que els empleats reben en l'empresa.
9. Al capdavant, és fonamental abordar aquestes inquietuds a mesura que avancem cap a un futur més automatitzat.

INTRODUCCIÓ	DESENVOLUPAMENT	CONCLUSIÓ

2. Completa les caselles a partir del fragment:

En l'era de la sobreproducció, la reducció del consum i la reutilització emergeixen com a imperatives. Limitar la compra impulsiva i optar per la reutilització no només alleuja la pressió sobre els recursos naturals, sinó que també redueix els residus i l'impacte ecològic. A través d'aquesta transició cap a una mentalitat més conscient, no només estalviem diners sinó que també contribuïm activament a la preservació del medi ambient. Tot plegat, la reutilització no és simplement una elecció, sinó una responsabilitat col·lectiva per a garantir un futur sostenible per a les generacions venidores.

IDEA PRINCIPAL	IDEES SECUNDÀRIES	EXEMPLES

3. Prepara una intervenció de 3'-4' a partir de l'enunciat següent. Recorda que prèviament has d'elaborar un guió en 10':

LES ILLES DE CALOR: UN REPTA PER A LES CIUTATS MODERNES

En els últims anys, s'ha fet palés un fenomen cada vegada més preocupant: les illes de calor urbanes. Aquest efecte es produeix quan les ciutats registren temperatures més altes que les zones rurals del voltant a causa de la presència massiva de formigó, asfalt i edificis que absorbeixen i retenen la calor. A més, la manca d'espais verds i l'activitat humana intensiva contribueixen a agreujar el problema. Participes en una taula redona en què analitzes les illes de calor i els seus efectes.

- Ciutats més càlides, salut més vulnerable.
- L'urbanisme com a solució.
- El paper de la societat.



FONÈTICA

FONÈTICA E OBERTA/TANCADA



[é] / [É]

El valencià té set vocals en posició tònica. Cal que les set vocals tòniques es pronuncien de manera clara i ben diferenciada, ja que és un tret distintiu que permet diferenciar el significat d'algunes paraules:

dona [dÓna] 'persona de sexe femení'
dona [dóna] 'forma del verb donar'

set [sÉt] 'numeral'
set [sét] 'nom referit a ganes de beure'

La vocal e oberta, que és fonamental en la fonètica valenciana, sovint resulta difícil de pronunciar correctament per aquells que no han crescut escoltant-la i parlant-la diàriament. Per a articular-la de manera més senzilla podem recórrer als trucs següents:

Tracta d'imitar el
bel d'una ovella:
BEEEEEE!



Col·loca la boca en
posició d'articular una
A i pronuncia una E

Com a norma general, la lletra e es pronuncia oberta en els següents casos:

Quan la vocal de la síl·laba següent és
una i
conveni, dèbil, ètic, evangeli, mèrit, obsequi

Quasi totes les paraules esdrúixoles
anècdota, cèlebre, gènere, gènesi,
pèrgola, rèplica

Quan la vocal de la síl·laba següent és
una u
cèl·lula, fècula, ingenu, molècula, perpetu

Paraules acabades en -ecta, -ecte, -
epta i -epte
afecte, correcte, respecte, recepta, concepte

Davant de l o l i rr

arrel, cel, cruel, novel·la, parcel·la, esquerre,
ferro, guerra, terra

Noms i adjectius amb el grup -ndr-*

cendra, divendres, gendre
*No en els infinitius acabats en -endre, com
defendre, entendre, prendre i vendre.

Davant de r seguida de consonant

comerç, hivern, perdre, verd, verge

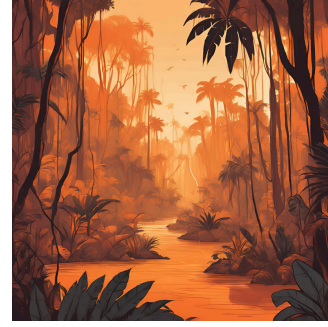
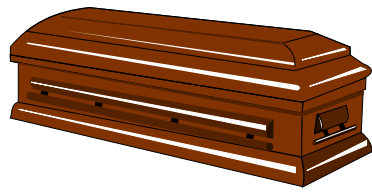
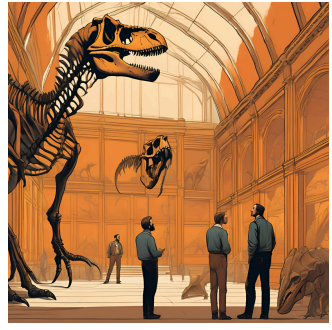
Algunes paraules amb diftong eu

preu, deu, europeu, fideu, peu, trofeu, seu

**RECORDA!**

Les vocals es repeteixen de manera constant en qualsevol discurs, és per això que cal recordar les normes, ja que el fonema de la E oberta es produirà en el discurs amb seguretat.

1. Escriu el nom corresponent a les imatges i classifica-les:



M _ _ _ _

F _ _ _ _ _ E

E _ G _ _ _ _ A

S _ _ V _

H _ V _ _ _

B _ B _ _ _ T _ _ A

PARAULES AMB E OBERTA:

PARAULES AMB E TANCADA:

2. Subratlla la síl·laba tònica dels mots següents i encercla les e obertes:

accent, premi, tesi, text
fideu, excel·lència, resta, rètol
modern, hivern, mateix, insecte

misteri, premsa, mel, adepte
esquerra, herba, govern, projecte
ciència, temps, correcte, tendre

europèu, seny, dècada, defecte
correu, comerç, superflu, perpetu
novel·la, lloguer, preu, repte

3. Copia les paraules següents en la casella corresponent:

Paraules amb E oberta	Exemples
Davant de l, l·l, rr, r	
En paraules amb diftong eu o davant de síl·labes amb les vocals i, u	
En paraules amb les terminacions cultes: -ecte, -ecta, -epte, -epta	
En quasi totes les paraules planes i esdrúixoles	

trofeu, anècdota, cert, acadèmia, subjecte, concepte, arrel, tècnic, conveni, perfecte, divers, previ, dèbil, equivalència, recel, quadern, trajecte, obert, presència, medi, consciència, satèl·lit, efecte, deu, èxit, epidèmia, ciència, tela, tesi, mel



4. Escolta les intervencions següents i escriu les paraules que escoltes amb e oberta:



PARAULES DE L'ÀUDIO 1



PARAULES DE L'ÀUDIO 2

5. Escolta les parelles de paraules següents i encercla les que continguen e oberta:



créixer- dèficit
feble - previ
concepte-funest

pel - pèl
exemple - creença
meu-preu

perxa - enveja
gel- dent
entendre-mètode

projecte - vendre
ciència - església
gènere- ésser

VOCABULARI

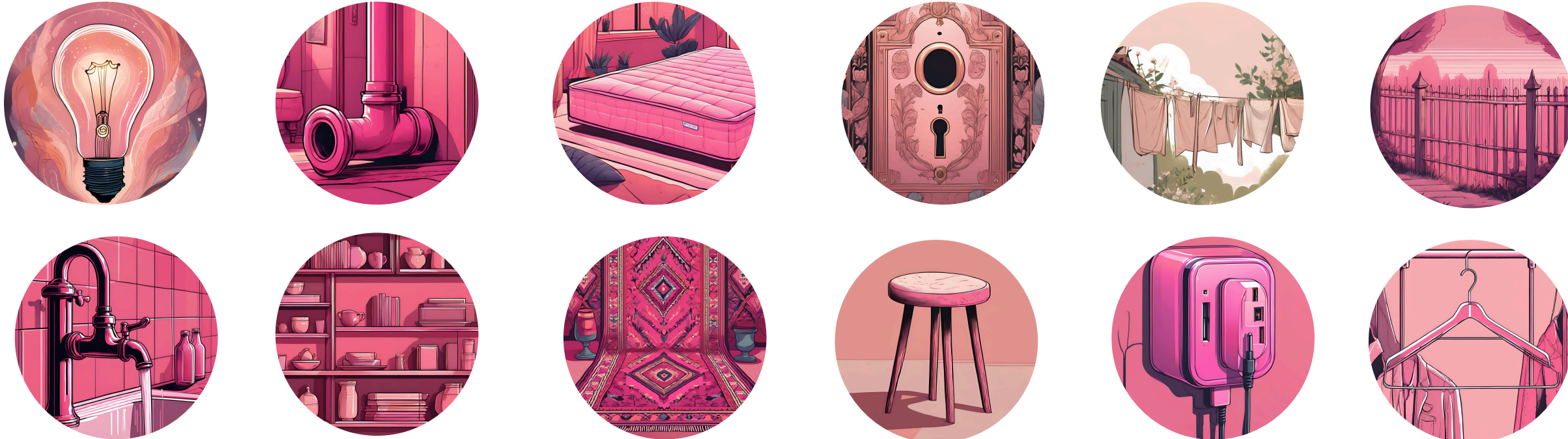
CASA I ENTORN

afores. m. afueras.	engrunadora. mecedora.
aigüera. fregadero.	esglaó. escalón.
aire condicionat. aire acondicionado.	estenedor. tendedero.
aixeta. grifo.	estora. alfombrilla.
andana o golfes. buhardilla.	façana. fachada.
armari de paret. armario empotrado.	filferro o fil d'aram. alambre.
aspiradora. aspirador.	flassada. manta.
àtic. ático.	forrellat. cerrojo.
contornada o rodalia. cercanías.	fregall. estropajo,
barana. barandilla.	llar o fumental. chimenea.
barandat. tabique.	llençol. sábana.
bombeta. bombilla.	llogater-a. arrendatario, inquilino.
bugada. colada.	lloguer. alquiler.
butaca. sillón.	maneta. manilla.
cademat. candado.	matalaf o matalàs. colchón.
calaix. cajón.	motlura. moldura.
calaixera. cómoda.	pany. cerradura.
calfador. calentador.	penja-robes. percha.
canelobre. candelabro.	prestatgeria. estantería.
canonada. cañería / tubería.	rajola, ladrillo.
catifa f. alfombra	rebost. despensa.
casa adossada. casa adosada.	safareig m. lavadero.
celler. bodega.	sòcol. zócalo o friso,
celobert. patio de luces.	soterrani. sótano.
clau de pas. llave de paso,	tamboret. taburete.
comandament. mando.	tanca. verja o valla.
cortineta. visillo.	taulellet. azulejo.
cresol. candil.	teula. teja.
eixugador. secador.	xalet. chalet.
endoll. enchufe.	



VOCABULARI

1. Digues el nom que es correspon amb cada imatge:



2. Relaciona les definicions amb les paraules:

1. Zona situada als límits d'una ciutat o poble, sovint menys urbanitzada.
2. Àrea o territori pròxim a un lloc determinat.
3. Planta subterrània d'un edifici, sovint utilitzada com a magatzem, garatge o traster.
4. Contracte pel qual el propietari d'un immoble en cedeix l'ús a una altra persona a canvi d'un pagament periòdic durant un temps determinat.
5. Part exterior d'un edifici que dona al carrer o a un espai obert, i que sol ser la més visible i decorativa.

LLOGUER

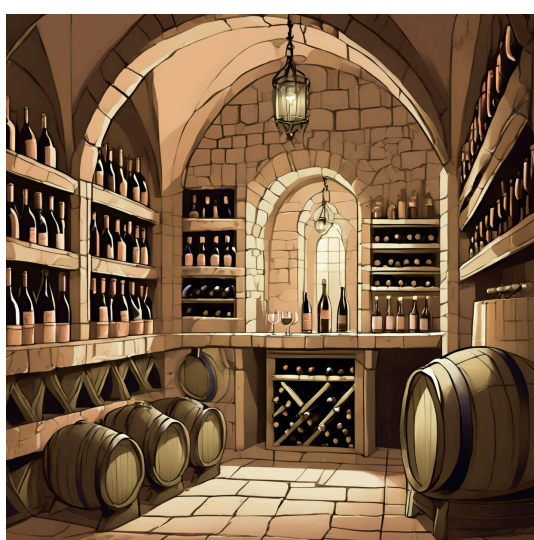
FAÇANA

CONTORNADA

SOTERRANI

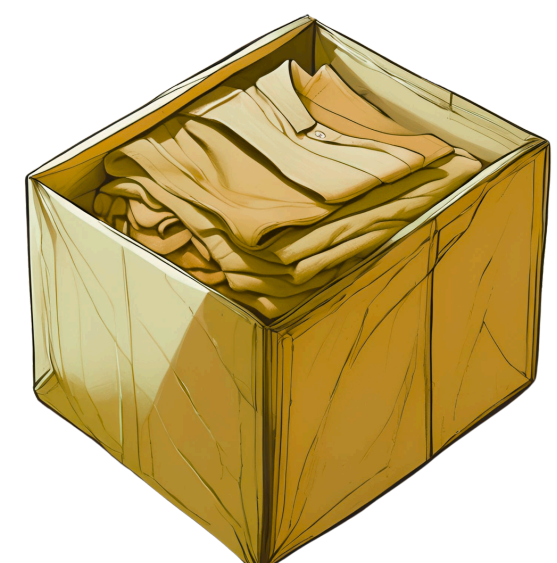
AFORES

3. Explica la paraula de la imatge sense dir-la, fent servir sinònims, descripcions o exemples



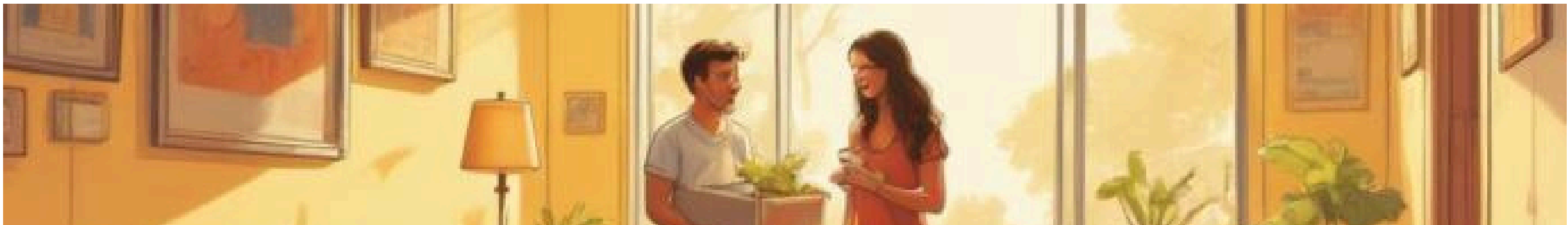
4. A partir d'aquestes situacions problemàtiques en una casa, explica com solucionar-les fent servir el vocabulari.

1. "T'has quedat sense llum perquè s'ha trencat una bombeta. Com ho solucions?"
2. "T'has adonat que hi ha una fuga d'aigua a la canonada. Què fas?"
3. "Vols rentar la roba, però l'eixugador no funciona. Quines opcions tens?"
4. Quan arribes a casa, t'adones que has perdut la clau i no pots entrar. Què fas?"
5. Estàs a la dutxa i de sobte deixes de tindre aigua calenta. Com ho solucionaries?"
6. Acabes de mudar-te a un pis amb molta calor i no pots dormir. Com pots fer que siga més fresc?"



TEMES DE DEBAT

1 Lloguers desorbitats i dret a l'habitatge

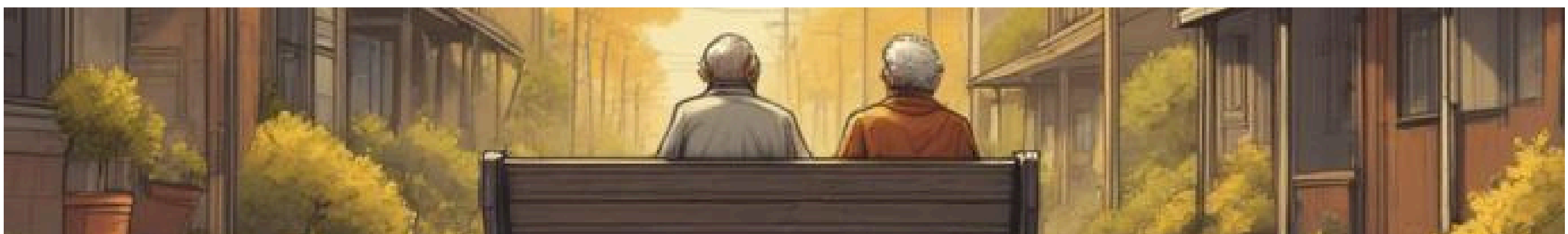


Pregunta de debat
 És legítim limitar per llei el preu del lloguer?

Arguments possibles:

- Control de preus: solució o distorsió del mercat?
- Accés dels joves a l'habitatge
- Propietat privada vs. funció social
- Incentius per als propietaris
- Alternatives: habitatge públic, cooperatives
- Impacte del turisme en el preu del lloguer

2 Gentrificació i expulsió del veïnat

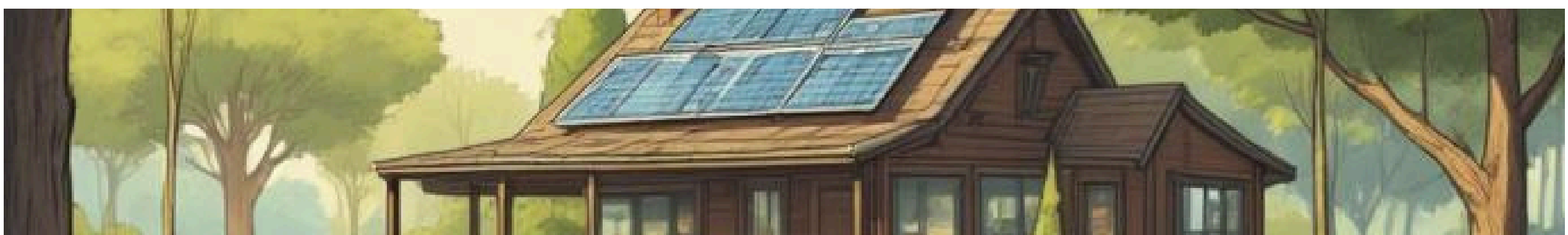


Pregunta de debat
 La renovació dels barris és progrés o expulsió social?

Arguments possibles:

- Revalorització vs. desplaçament
- Identitat cultural del barri
- Comerç local vs. franquícies
- Responsabilitat institucional

3 Cases sostenibles: necessitat o luxe?



Pregunta de debat
 L'habitatge sostenible hauria de ser obligatori per llei?

Arguments possibles:

- Cost inicial vs. estalvi a llarg termini
- Emergència climàtica
- Subvencions públiques
- Responsabilitat individual vs. sistèmica

SOLUCIONARI

FONÈTICA

1. Escriu el nom corresponent a les imatges i classifica-les:



MUSEU FÈRETRE ESGLÉSIA SELVA HIVERN BIBLIOTECA

PARAULES AMB E OBERTA: MUSEU, HIVERN, FÈRETRE PARAULES AMB E TANCADA: ESGLÉSIA, SELVA, BIBLIOTECA

2. Subratlla la síl·laba tònica dels mots següents i encercla les e obertes:

accent, premi, tesi, text misteri, premsa, mel, adreça europeu, seny, decada, defecte
 fideu, excel·lència, resta, rol esquerra, herba, govern, projecte correu, comets, superflu, perseguit
 modern, hivern, mateix, insecte ciència, temps, correcte, fènix novel·la, lloguer, preu, repete

3. Copia les paraules següents en la casella corresponent:

Paraules amb E oberta	Exemples
Davant de l, l·l, rr, r	cert, arrel, divers, recel, quadern, obert, satèl·lit, tela, mel
En paraules amb diftong eu o davant de síl·labes amb les vocals i, u	trofeu, tècnic, conveni, previ, dèbil, medi, satèl·lit, deu, èxit, tesi
En paraules amb les terminacions cultes: -ecte, -ecta, -epte, -epta	subjecte, concepte, perfecte, trajecte, efecte,
En quasi totes les paraules planes i esdrúixoles	anècdota, acadèmia, equivalència, presència, consciència, epidèmia, ciència

trofeu, anècdota, cert, acadèmia, subjecte, concepte, arrel, tècnic, conveni, perfecte, divers, previ, dèbil, equivalència, recel, quadern, trajecte, obert, presència, medi, consciència, satèl·lit, efecte, deu, èxit, epidèmia, ciència, tela, tesi, mel



4. Escolta les intervencions següents i escriu les paraules que escoltes amb e oberta:

▶ PARAULES DE L'ÀUDIO 1
Moderna, diverses, concepte

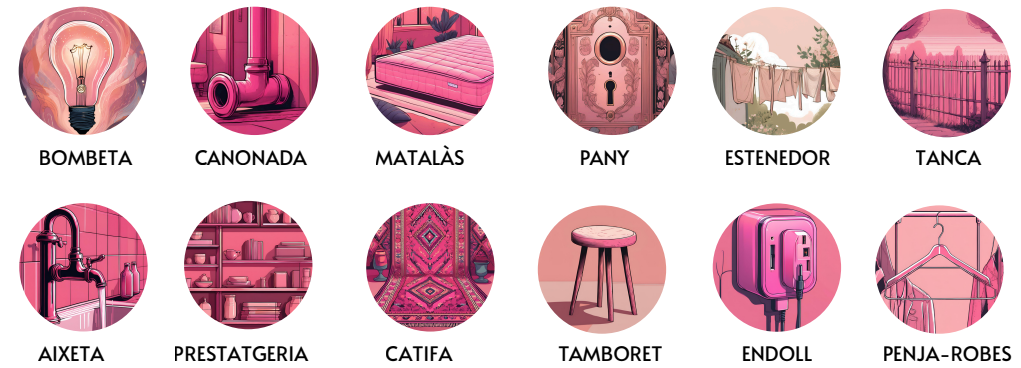
▶ PARAULES DE L'ÀUDIO 2
Diverses, ciència, autèntica, epidèmia

5. Escolta les parelles de paraules següents i encercla les que continguem e oberta:

▶ créixer - dèficit pel - pèl perxa - enveja projecte - vendre
 feble - previ exemple - creença gel - dent ciència - església
concepte - funest meu - preu entendre - mètode gènere - ésser

VOCABULARI

1. Digues el nom que es correspon amb cada imatge:

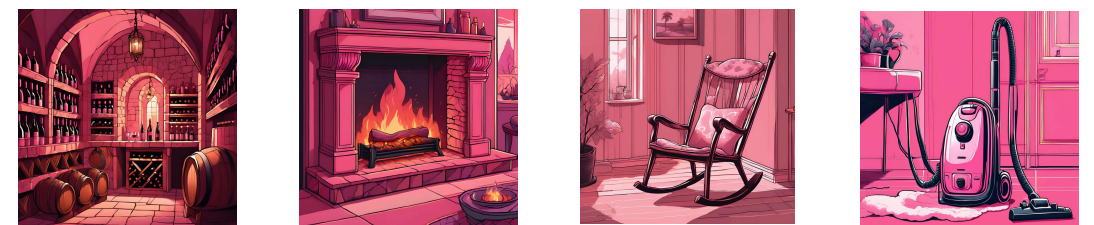


BOMBETA CANONADA MATALÀS PANY ESTENEDOR TANCA
 AIXETA PRESTATGERIA CATIFA TAMBORÉ ENDOLL PENJA-ROBES

2. Relaciona les definicions amb les paraules:

- Zona situada als límits d'una ciutat o poble, sovint menys urbanitzada.
 - Àrea o territori pròxim a un lloc determinat.
 - Planta subterrània d'un edifici, sovint utilitzada com a magatzem, garatge o traster.
 - Contracte pel qual el propietari d'un immoble en cedeix l'ús a una altra persona a canvi d'un pagament periòdic durant un temps determinat.
 - Part exterior d'un edifici que dona al carrer o a un espai obert, i que sol ser la més visible i decorativa.
4. LLOGUER 5. FAÇANA
 2. CONTORNADA
 3. SOTERRANI
 1. AFORES

3. Explica la paraula de la imatge sense dir-la, fent servir sinònims, descripcions o exemples.



És un espai, sovint al soterrani, on es guarden ampelles de vi i botes per a conservar-les en condicions òptimes. Sol trobar-se en cases rurals, restaurants o botigues especialitzades.
 És una estructura que permet expulsar el fum d'un foc dins de casa. Sol estar a la sala d'estar i s'utilitza per escalfar l'ambient a l'hivern. Té un conducte que porta el fum cap a l'exterior i sol estar feta de rajoles, pedra o metall.
 És una cadira especial amb potes corbes que permet balancejar-se suauament cap endavant i cap enrere. Sol utilitzar-se per relaxar-se o adormir bebès.
 És un aparell elèctric que aspira la pols i la brutícia del terra i altres superfícies, fent que la neteja siga més ràpida i eficient.

4. A partir d'aquestes situacions problemàtiques en una casa, explica com solucionar-les fent servir el vocabulari.

- "T'has quedat sense llum perquè s'ha trencat una bombeta. Com ho solucionem?" Primer, apagueu l'interruptor per evitar qualsevol risc. Després, retireu amb cura la bombeta trencada i la substituïeu per una de nova. Si el problema continua, reviseu si el endoll o la instal·lació elèctrica tenen algun problema.
- "T'has adonat que hi ha una fuga d'aigua a la canonada. Què fas?"
- "Vols rentar la roba, però l'eixugador no funciona. Quines opcions tens?"
- Quan arribes a casa, t'adones que has perdut la clau i no pots entrar. Què fas?"
- Estàs a la dutxa i de sobte deixes de tindre aigua calenta. Com ho solucionaries?"
- Acabes de mudar-te a un pis amb molta calor i no pots dormir. Com pots fer que siga més fresc?"

